

13.2. Nakit akımlarına ilişkin değerlendirme

13.2.1. Servet GYO

	Not	1 Ocak -	1 Ocak -
	referanslar	30.Haz.16	30.Haz.15
	1		
İŞLETME FAALİYETLERİNDEN NAKİT AKIŞLARI		8.507.876	-1.987.786
Dönem karı		9.087.081	563.915
Dönem net karı mutabakatı ile ilgili düzeltmeler		3.661.433	-2.863.014
Gerçekleşmemiş yabancı para çevrim farkları ile ilgili düzeltmeler		118.756	4.065.136
Faiz gelirleri ve giderleri ile ilgili düzeltmeler	23	3.842.322	4.242.081
<i>Faiz gelirleri ile ilgili düzeltmeler</i>	23	-21.260	-20.054
<i>Faiz gideri ile ilgili düzeltmeler</i>	23	3.863.582	4.262.135
Karşılıklar ile ilgili düzeltmeler		41.146	43.518
Amortisman ve itfa giderleri ile ilgili düzeltmeler	21	64.216	53.981
Vergi gelir gideri ile ilgili düzeltmeler		3.013.346	-897.914
Gerçeğe uygun değer kayıpları / (kaz.) ile ilgili düzeltmeler	23	-2.302.509	-2.344.352
Kar zarar mutabakatı ile ilgili diğer düzeltmeler		-1.115.844	-8.025.464
İşletme sermayesinde gerçekleşen değişimler		-4.220.486	311.313
Faaliyetlerle ilgili diğer alacaklardaki artış/azalış ile ilgili düzeltmeler		-70.630	1.380.581
Faaliyetlerle ilgili diğer borçlardaki artış/azalış ile ilgili düzeltmeler		-483.250	2.037.394
Ticari alacaklardaki artış/azalışla ilgili düzeltmeler		-236.696	-2.745.875
Ticari borçlardaki artış/azalışla ilgili düzeltmeler		244.937	-586.165
Peşin ödenmiş giderlerdeki artış/azalışla ilgili düzeltmeler		-3.557.105	84.527
Ertelenmiş gelirlerdeki artış/azalışla ilgili düzeltmeler		-117.742	140.851
Faaliyetlerden elde edilen nakit akışları		8.528.028	-1.987.786
Çalışanlara sağlanan faydalara ilişkin karşılıklar kapsamında yapılan ödemeler	15	-20.152	-
YATIRIM FAALİYETLERİNDEN KAYNAKLANAN NAKİT AKIŞLARI		-1.321.487	-62.131.807
Maddi ve maddi olmayan duran varlıkların alımından kaynaklanan nakit çıkışları	11,12	-206.057	-14.001
Yatırım amaçlı gayrimenkul alımından kaynaklanan nakit çıkışları	10	-1.640.558	-317.806
Alınan temettüleri		525.128	-
Diğer uzun vadeli varlık alımından kaynaklanan nakit çıkışları		-	-61.800.000
FİNANSMAN FAALİYETLERİNDEN NAKİT AKIŞLARI		-3.072.736	63.224.925
Alınan faiz		24.011	27.136

Borçlanmadan kaynaklanan nakit girişleri		-3.082.754	215.605.324
Borç ödemelerine ilişkin nakit çıkışları		6.502.023	-147.840.947
Ödenen faiz		-6.516.016	-3.066.586
Ödenen temettüler		-	-1.500.002
Yabancı para çevrim farklarının etkisinden önce			
nakit ve nakit benzerlerindeki net artış/azalış		4.113.653	-894.668
Nakit ve nakit benzerlerindeki net azalış / artış		4.113.653	-894.668
DÖNEM BAŞI NAKİT VE NAKİT BENZERLERİ	4	8.673.645	4.559.844
DÖNEM SONU NAKİT VE NAKİT BENZERLERİ	4	12.787.298	3.665.176

13.2.2. Sinpaş Yapı

	Not Referanslar 1	1 Ocak -	1 Ocak-
		30.Haz.16	30.Haz.15
A. İŞLETME FAALİYETLERİNDEN NAKİT AKIŞLARI		-43.260.339	-91.840.324
Dönem Zararı		-9.230.243	-33.985.658
Dönem Net Zararı Mutabakatı İle İlgili Düzeltmeler		47.030.252	131.196.844
Maddi, maddi olmayan duran varlıkların			
amortismanları ve tükenme payları ile ilgili düzeltmeler	10, 12	10.229.040	11.281.397
Yatırım amaçlı gayrimenkullerin amortisman			
payları ile ilgili düzeltmeler	11	2.064.117	1.584.928
Stok değer düşüklüğü ile ilgili düzeltmeler	8	889.358	-1.652.407
Şüpheli ticari alacaklar ile ilgili düzeltmeler	6, 20	12.838.503	2.184.785
Borç/alacak reeskontları ile ilgili düzeltmeler	20	-21.208.540	-13.061.385
Kıdem tazminatı karşılığı ile ilgili düzeltmeler	13	1.635.480	1.929.340
İzin karşılığı ile ilgili düzeltmeler	13	893.372	-407.139
Dava karşılıkları ile ilgili düzeltmeler, net	13	291.083	1.250.224
Diğer karşılıklar ile ilgili düzeltmeler		1.502.888	-481.739
Faiz geliri/(gideri) ile ilgili düzeltmeler	22	37.021.716	8.760.831
Özkaynak yöntemiyle değerlendirilen yatırımların			
karlarındaki paylarla ilgili düzeltmeler	4	7.224.412	3.343.610
Özkaynak yöntemiyle değerlendirilen yatırımların			
pay alım karı ile ilgili düzeltmeler	4	-	-6.642.884
Gerçekleşmemiş kur farklarına ilişkin düzeltmeler		1.995.277	130.481.560
Satılmaya hazır finansal varlıklar temettü gelirleri	21	-872.039	-
Vergi geliri ile ilgili düzeltmeler	24	-7.474.415	-11.020.458
Şerefiye değer düşüklükleri ile ilgili düzeltmeler	21	-	3.646.181
İşletme Sermayesinde Gerçekleşen Değişimler		-81.060.348	-189.051.510
Stoklardaki artışla ilgili düzeltmeler		-77.939.023	-61.464.304
Ticari alacaklardaki (artış)/azalış ilgili düzeltmeler		33.851.168	9.063.315
Faaliyetlerle ilgili diğer alacaklar, peşin ödenen giderler,			
diğer dönen ve duran varlıklardaki artış/ azalışlar			
ilgili düzeltmeler		973.930	-88366620
Ticari borçlardaki artış/azalışla ilgili düzeltmeler		-61.866.345	38.321.125
Ertelenmiş gelirlerdeki artış/azalışla ilgili düzeltmeler		17.491.206	-96.608.964
Faaliyetlerle ilgili diğer borçlar ve yükümlülüklerdeki			
artış azalışla ilgili düzeltmeler		7.942.821	10.624.558
Ödenen kıdem tazminatları	13	-1.055.225	-620.620
Vergi ödemeleri		-458.880	-
B. YATIRIM FAALİYETLERİNDEN KAYNAKLANAN NAKİT AKIŞLARI		14.814.803	-1.480.927

Maddi duran varlıkların alımlarından kaynaklanan nakit çıkışları	10	-4.728.651	-12.123.901
Maddi olmayan duran varlıkların alımlarından kaynaklanan nakit çıkışları	12	-278.275	-605.710
Duran varlık satışından kaynaklanan nakit girişleri		584.394	1.035.900
Yatırım amaçlı gayrimenkullerin alışından kaynaklanan nakit çıkışları	11	-4.715.554	-252.535
Başka işletmelerin veya fonların paylarının veya borçlanma araçlarının satışından elde edilen nakit girişleri		25.657	-
Başka işletmelerin veya fonların paylarının veya borçlanma araçlarının edinimi için yapılan nakit çıkışları	4	-5.702.374	-5.682.260
Alınan temettüler	4	-	16.147.579
C. FİNANSMAN FAALİYETLERİNDEN NAKİT AKIŞLARI		57.877.803	104.793.877
Borçlanmadan kaynaklanan nakit girişleri		339.202.810	320.141.157
Borç ödemelerine ilişkin nakit çıkışları		249.507.509	-195.932.646
Alınan faiz		286.149	727.292
Ödenen faiz		-32.975.686	-20.141.926
Alınan temettüler	21	872.039	-
Yabancı Para Çevirim Farklarının Etkisinden Önce Nakit ve Nakit Benzerlerindeki Net (Azalış)/Artış (A+B+C)		-197.339	11.472.626
D. Yabancı Para Çevrim Farklarının Nakit ve Nakit Benzerleri Üzerindeki Etkisi		-132.196	3.660.049
Nakit ve Nakit Benzeri Değerlerdeki Net (Azalış)/Artış (A+B+C+D)		-329.535	15.132.675
Dönem Başı Nakit ve Nakit Benzerleri		68.760.579	56.500.513
Dönem Sonu Nakit ve Nakit Benzerleri		68.431.044	71.633.188

13.3. Fon durumu ve borçlanma ihtiyacı hakkında değerlendirme

Servet GYO ve Sinpaş Yapı üst yönetimleri, her iki şirketin fon durumunun yeterli olduğunu ve mevcut koşullar çerçevesinde borçlanma ihtiyacı konusunda bir sıkıntı bulunmadığını değerlendirmektedir.

13.4. İşletme sermayesi beyanı

Servet GYO

Şirketin 30.06.2016 tarihi itibarıyla işletme sermayesi (-10.164.199 TL)' dir. Şirketin bölünme işlemi sonrası gelirlerinde oluşacak artış ile işletme sermayesinin kısa vadede (+) duruma geçeceği öngörülmektedir.

Sinpaş Yapı

Şirketin 30.06.2016 tarihi itibarıyla işletme sermayesi (-44.181.663 TL) dir. Şirket bölünme işlemi ile birlikte uzun vadeli borçlarının kısa vadeye düşen kısmından bir bölümünü bölünmeye taraf şirkete aktaracağından dolayı işletme sermayesi için olumlu yönde değişim söz konusu olacaktır.



13.5. Faaliyetlerini doğrudan veya dolaylı olarak önemli derecede etkilemiş veya etkileyebilecek fon kaynaklarının kullanımına ilişkin sınırlamalar hakkında bilgi

13.5.1. Servet GYO

Şirket'in 30 Haziran 2016 ve 31 Aralık 2015 tarihleri itibarıyla teminat/rehin/ipotek pozisyonu aşağıdaki gibidir:

	30 Haziran 2016	31 Aralık 2015
Şirket tarafından verilen Teminat-Rehin-İpotekler ("TRİ")		
A. Kendi tüzel kişiliği adına vermiş olduğu TRİ'lerin toplam tutarı	3.500	8.553.500
B. Tam konsolidasyon kapsamına dahil edilen ortaklıklar lehine vermiş olduğu TRİ'lerin toplam tutarı	-	-
C. Olağan ticari faaliyetlerinin yürütülmesi amacıyla diğer 3. kişilerin borcunu temin amacıyla vermiş olduğu TRİ'lerin toplam tutarı	-	-
D. Diğer verilen TRİ'lerin toplam tutarı		
i) Ana ortak lehine vermiş olduğu TRİ'lerin toplam tutarı	-	-
ii) B ve C maddeleri kapsamına girmeyen diğer şirket lehine vermiş olduğu TRİ'lerin toplam tutarı	-	-
iii) C maddesi kapsamına Girmeyen 3. kişiler lehine vermiş olduğu TRİ'lerin toplam tutarı	-	-
	3.500	8.553.500

13.5.2. Sinpaş Yapı

Şirket'in 30 Haziran 2016 ve 31 Aralık 2015 tarihleri itibarıyla teminat/rehin/ipotek pozisyonu aşağıdaki gibidir:

	30 Haziran 2016	31 Aralık 2015
Grup tarafından verilen Teminat-Rehin-İpotekler ("TRİ")		
A. Kendi tüzel kişiliği adına vermiş olduğu TRİ'lerin toplam tutarı	764.383.065	712.040.604
B. Tam konsolidasyon kapsamına dahil edilen ortaklıklar lehine vermiş olduğu TRİ'lerin toplam tutarı	9.500.000	9.500.000
C. Olağan ticari faaliyetlerinin yürütülmesi amacıyla diğer 3. kişilerin borcunu temin amacıyla vermiş olduğu TRİ'lerin toplam tutarı	-	-
D. Diğer verilen TRİ'lerin toplam tutarı		
i) Ana ortak lehine vermiş olduğu TRİ'lerin toplam tutarı	-	-
ii) B ve C maddeleri kapsamına girmeyen diğer şirket lehine vermiş olduğu TRİ'lerin toplam tutarı	-	-
iii) C maddesi kapsamına girmeyen 3. kişilerin lehine vermiş olduğu TRİ'lerin toplam tutarı	-	-
TOPLAM	776.342.625	724.012.064

SERVET GYO

SERVET GYRIMENKULYATIRIM ORTAKLIĞI A.Ş.
Dikilitaş Mh. Yenidogan Sok. Sinpaş Plaza No:434 Beşiktaş - İSTANBUL
Tel: 0212 310 65 04-7 Faks: 0212 258 21 99
Mersis No: TR71000839500017
Tic. Sic. No: 274931/2545 Mersis No: 0764031254300014



SINPAŞ
YATIRIM MENKUL DEĞERLER A.Ş.
Dikilitaş Mh. Yenidogan Sk. No:36 Beşiktaş/İST.
Büyükdere Sokakları V.D. 771 000 0055
Tic. Sic. No: C 271000839500017
www.sinpas.com.tr

13.6. Yönetim kurulunca karara bağlanmış olan planlanan yatırımlar ile finansal kiralama yolu ile edinilmiş bulunanlar dahil olmak üzere mevcut ve edinilmesi planlanan önemli maddi duran varlıklar için öngörülen fon kaynakları hakkında bilgi

Yoktur.

14. ARAŞTIRMA VE GELİŞTİRME, PATENT VE LİSANSLAR

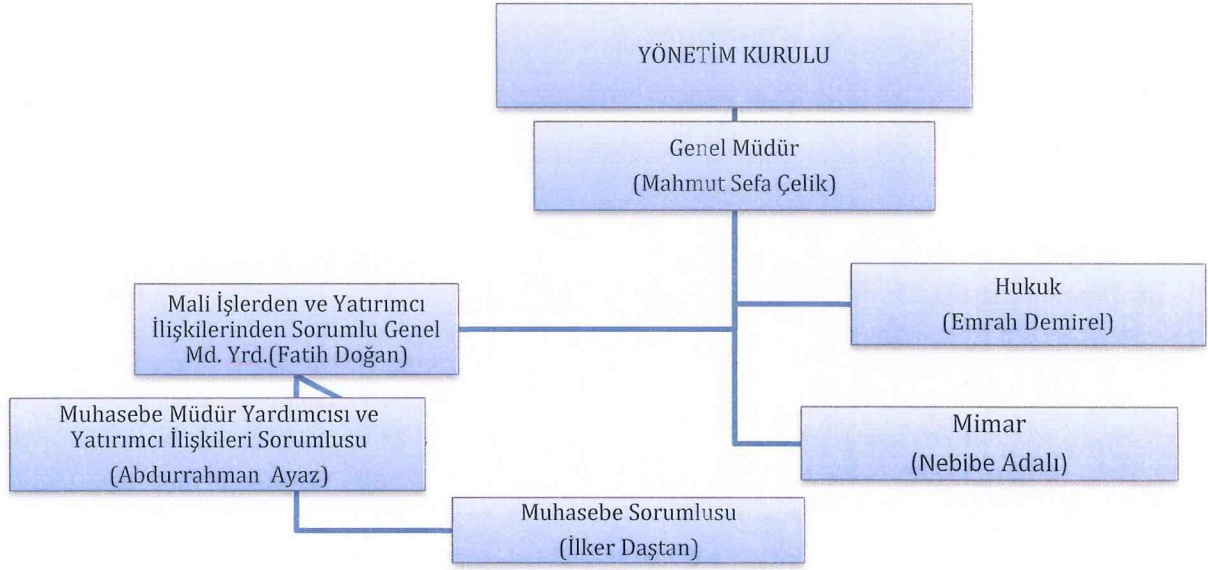
14.1. İşleme esas finansal tablo dönemi itibariyle bölünmeye taraf şirketlerin araştırma ve geliştirme politikaları ile sponsorluk yaptığı araştırma ve geliştirme etkinlikleri için harcanan tutarlar da dahil olmak üzere bu etkinlikler için yapılan ödemeler hakkında bilgi

Yoktur.

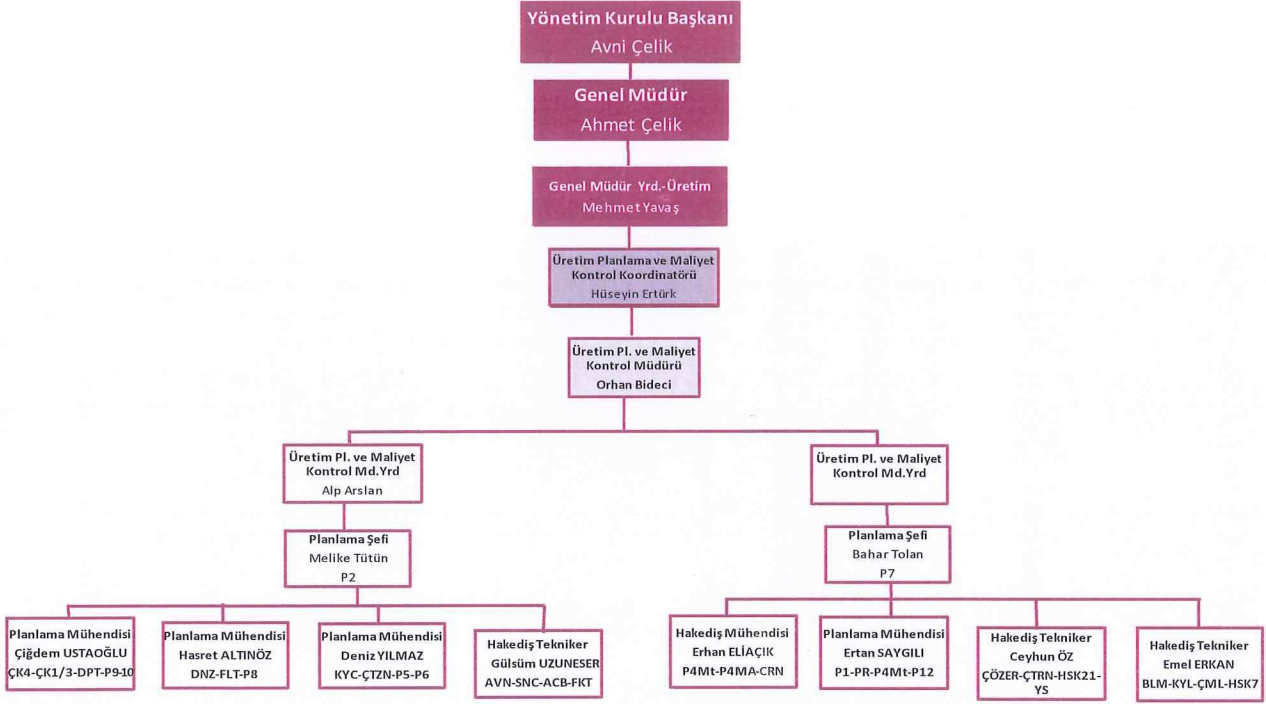
15. İDARİ YAPI, YÖNETİM ORGANLARI, ÜST DÜZEY YÖNETİCİLER VE PERSONEL

15.1. Bölünmeye taraf şirketlerin genel organizasyon şeması

15.1.1. Servet GYO



15.1.2. Sinpaş Yapı



15.2. İdari yapı

15.2.1. Bölünmeye taraf şirketlerin yönetim kurulu üyeleri hakkında bilgi

Servet GYO

Adı Soyadı	Görevi	Son 5 Yılda Şirkette Üstlendiği Görevler	Görev Süresi / Kalan Görev Süresi	Sermaye Payı	
				(TL)	(%)
Avni Çelik	Yönetim Kurulu Başkanı	Yönetim Kurulu Başkanı	1 Yıl/6 Ay	24.921.772	47,92
Ahmet Çelik	Yönetim Kurulu Üyesi	Yönetim Kurulu Üyesi	1 Yıl/6 Ay	4.481.712	8,62%
Fatih Kıvanç	Yönetim Kurulu Üyesi	Yönetim Kurulu Üyesi	1 Yıl/6 Ay	-	-
Mehmet Haluk Öztürk	Yönetim Kurulu Üyesi	Yönetim Kurulu Üyesi	1 Yıl/6 Ay	-	-
Akif Gülle	Yönetim Kurulu Üyesi	Yönetim Kurulu Üyesi	1 Yıl/6 Ay	-	-
Kerem Alkin	Yönetim Kurulu Üyesi	Yönetim Kurulu Üyesi	1 Yıl/6 Ay	-	-

15.3. Bölünmeye taraf şirketlerin yönetim kurulu üyeleri ile yönetimde söz sahibi olan personelin son durum da dahil olmak üzere son beş yılda, yönetim kurullarında bulunduğu veya ortağı olduğu bütün şirketlerin unvanları, bu şirketlerdeki sermaye payları ve bu yönetim kurullarındaki üyeliğinin veya ortaklığının halen devam edip etmediğine dair bilgi

Adı Soyadı	Yönetim Kurullarında Bulunduğu Veya Ortağı Olduğu Şirket	Sermaye Payı (TL)	Yönetim Kurulundaki Üyeliğinin veya Ortaklığının Halen Devam Edip Etmediği
Avni Çelik	Sinpaş Holding A.Ş.	89.000	Ediyor
Avni Çelik	Sinpaş Yapı End. Ve Tic. A.Ş.	102.689.000	Ediyor
Avni Çelik	Sinpaş Gayrimenkul Yatırım Ortaklığı A.Ş.	101.217.372,48	Ediyor
Avni Çelik	Seranit Granit Seramik San. A.Ş.	4.000.000	Ediyor
Avni Çelik	Servet Gayrimenkul Yatırım Ortaklığı A.Ş.	24.921.772	Ediyor
Avni Çelik	Kat Turizm Gayrimenkul Yatırımları ve İşletme Tic. A.Ş.	1.000	Ediyor
Avni Çelik	Serra Seramik İthalat İhracat San. Ve Tic. A.Ş.	28.800	Ediyor
Avni Çelik	Prodek Mekan Tasarımı Proje Dekorasyon Ürünleri Sanayi ve Ticaret A.Ş.	587.000	Ediyor
Avni Çelik	Yapımek Yapı Mekanik ve End.Tic. A.Ş.	59.500	Ediyor
Avni Çelik	Saf Gayrimenkul Yatırım Ortaklığı A.Ş.	3.734.427	Ediyor
Avni Çelik	Akasya Çocuk Dünyası A.Ş.	15.325	Ediyor
Avni Çelik	Mikron-s Mikronize Mineral End. Ve Tic. A.Ş.	21.202,00	Ediyor
Avni Çelik	Batı Ege Gayrimenkul Geliştirme ve Yatırım Tic. A.Ş.	-	Ediyor
Avni Çelik	İnterser Dış Ticaret Servis ve Turizm İşletmeleri A.Ş.	3.420	Ediyor
Avni Çelik	Deks Lojistik ve Yatırım A.Ş.	275.000	Ediyor
Avni Çelik	C Tech Bilişim Teknolojileri San.Tic.A.Ş.	174.000	Ediyor
Ahmet Çelik	Sinpaş Holding A.Ş.	100.000	Ediyor
Ahmet Çelik	Sinpaş Yapı End. Ve Tic. A.Ş.	11.103.000	Ediyor
Ahmet Çelik	Sinpaş Gayrimenkul Yatırım Ortaklığı A.Ş.	9.855.848,35	Ediyor
Ahmet Çelik	Seranit Granit Seramik San. A.Ş.	500.000	Ediyor
Ahmet Çelik	Servet Gayrimenkul Yatırım Ortaklığı A.Ş.	4.481.712	Ediyor
Ahmet Çelik	Serra Seramik İthalat İhracat San. Ve Tic. A.Ş.	3.600	Ediyor

Ahmet Çelik	Prodek Mekan Tasarımı Proje Dekorasyon Ürünleri Sanayi ve Ticaret A.Ş.	150.000	Ediyor
Ahmet Çelik	Yapımek Yapı Mekanik ve End.Tic. A.Ş.	20.000	Ediyor
Ahmet Çelik	Mikron-s Mikronize Mineral End. Ve Tic. A.Ş.	481,00	Ediyor
Ahmet Çelik	Optimum Proje ve Dan.İnş.Taah.Ltd.Şti.	24.500	Ediyor
Ahmet Çelik	Boğaziçi Vakfı		Ediyor
Ahmet Çelik	Arı Finansal Kiralama A.Ş.	4.583.000	Ediyor
Ahmet Çelik	Batı Ege Gayrimenkul Geliştirme ve Yatırım Tic. A.Ş.		Ediyor
Ahmet Çelik	İnterser Dış Ticaret Servis ve Turizm İşletmeleri A.Ş.	2.565	Ediyor
Ahmet Çelik	Deks Lojistik ve Yatırım A.Ş.	125.000	Ediyor
Fatih Kıvanç	Servet GYO A.Ş.	-	Ediyor
Mehmet Haluk Öztürk	Servet GYO A.Ş.	-	Ediyor
Akif Gülle	Servet GYO A.Ş.	-	Ediyor
Kerem Alkin	Servet GYO A.Ş.	-	Ediyor

15.4. Son 5 yılda, bölünmeye taraf şirketlerin yönetim kurulu üyeleri ile yönetimde yetkili olan personelden alınan, ilgili kişiler hakkında sermaye piyasası mevzuatı, 5411 sayılı Bankacılık Kanunu ve/veya Türk Ceza Kanununun 53 üncü maddesinde belirtilen süreler geçmiş olsa bile; kasten işlenen bir suçtan dolayı beş yıl veya daha fazla süreyle hapis cezasına ya da zimmet, irtikâp, rüşvet, hırsızlık, dolandırıcılık, sahtecilik, güveni kötüye kullanma, hileli iflas, ihaleye fesat karıştırma, verileri yok etme veya değiştirme, banka veya kredi kartlarının kötüye kullanılması, kaçakçılık, vergi kaçakçılığı veya haksız mal edinme suçlarından dolayı alınmış cezai kovuşturma ve/veya hükümlülüğün ve ortaklık işleri ile ilgili olarak taraf olunan dava konusu hukuki uyumsuzluk ve/veya kesinleşmiş hüküm bulunup bulunmadığına dair bilgi

Yoktur.

15.5. Son 5 yılda, bölünmeye taraf şirketlerin mevcut yönetim kurulu üyeleri ile yönetimde söz sahibi olan personele ilişkin yargı makamlarınca, kamu idarelerince veya meslek kuruluşlarınca kamuya duyurulmuş davalar/suç duyuruları ve yaptırımlar hakkında bilgi

Yoktur.

15.6. Son 5 yılda, bölünmeye taraf şirketlerin mevcut yönetim kurulu üyeleri ile yönetimde söz sahibi olan personelin, yönetim kurulu üyeleri ile yönetimde söz sahibi olduğu şirketlerin iflas, kayyuma devir ve tasfiyeleri hakkında ayrıntılı bilgi

Yoktur.

15.7. Son 5 yılda, bölünmeye taraf şirketlerin mevcut yönetim kurulu üyeleri ile yönetimde söz sahibi olan personelin herhangi bir ortaklıktaki yönetim kurulu üyeliğine veya şirketteki diğer yönetim görevlerine, mahkemeler veya kamu otoriteleri tarafından son verilip verilmediğine dair ayrıntılı bilgi

Yoktur.



15.8. Son yıllık hesap dönemi itibariyle bölünmeye taraf şirketler ve bağlı ortaklıkları tarafından, yönetim kurulu üyelerine ve yönetimde söz sahibi personele, iş ilişkisi sona erdirildiğinde yapılacak ödemelere/sağlanacak faydalara ilişkin sözleşmeler hakkında bilgi

Yoktur.

15.9. Kurul düzenlemeleri uyarınca bölünmeye taraf şirketlerin yatırımcı ilişkileri bölümü yöneticisinin veya konuya ilişkin görevli personelin adı, soyadı ve iletişim bilgileri ve sermaye piyasası faaliyet lisanslarının türü

15.9.1. Servet GYO

Fatih Doğan - 0212 310 27 00 - Sermaye Piyasası Faaliyetleri İleri Düzey Lisansı/ Kurumsal Yönetim Derecelendirme Uzmanlığı

15.9.2. Sinpaş Yapı

Yoktur.

15.10. Bölünme işlemine taraf şirketlerin komitelerinde yer alan üyelerin adı, soyadı ve bu komitelerin görev tanımı

15.10.1. Servet GYO

15.10.1.1 Denetimden Sorumlu Komite

Başkan; Akif Gülle, Üye; Kerem Alkin

Denetimden sorumlu komite, Yönetim Kurulu tarafından oluşturulur ve yetkilendirilir. Komite kendi yetki ve sorumluluğunda hareket eder, Yönetim Kurulu'na tavsiyelerde bulunur ve gereken durumlarda rapor hazırlayarak Yönetim Kurulu'na görüşünü sunar. Ancak nihai karar sorumluluğu her zaman Yönetim Kurulu'na aittir.

Denetimden sorumlu komitenin görev ve sorumlulukları aşağıdaki gibidir:

Mali Tablolar ve Kamuyu Aydınlatma

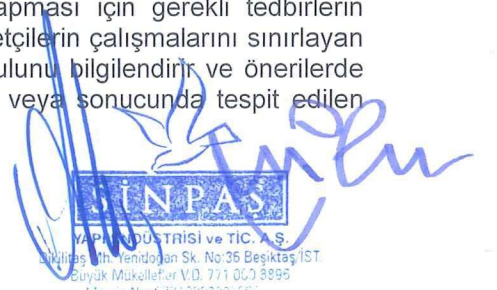
Kamuya açıklanacak periyodik mali tabloların ve dipnotlarının, mevcut mevzuat ve uluslararası muhasebe standartlarına uygunluğunu inceler. Bağımsız denetim kuruluşu ile beraber mali tabloları önemli ölçüde etkileyecek olan muhasebe politikaları, uluslararası muhasebe standartları ve şirketin faaliyetlerini önemli derecede etkileyecek olan mevzuat değişikliklerini inceler. Denetimden sorumlu komite, kamuya açıklanacak faaliyet raporunu gözden geçirerek, burada yer alan bilgilerin komitenin sahip olduğu bilgilere göre doğru ve tutarlı olup olmadığını kontrol eder.

Bağımsız Denetim Kuruluşu ve Derecelendirme Kuruluşu

Bağımsız denetim kuruluşunun seçimi, değişimi, denetim sözleşmelerinin hazırlanarak bağımsız denetim sürecinin başlatılması ve bağımsız denetim kuruluşunun her aşamadaki çalışmaları bu komitenin gözetiminde gerçekleştirilir. Denetimden sorumlu komite, bağımsız dış denetim kuruluşunun bağımsızlığını zedeleyecek bir durum olup olmadığını ve denetçilerin performansını değerlendirir. Komite, bağımsız denetim kuruluşu tarafından yapılan denetimler esnasında veya sonucunda tespit edilen önemli sorunların ve bu sorunların çözüme kavuşturulması ile ilgili önerilerinin zamanında denetimden sorumlu komitenin bilgisine ulaşmasını ve tartışılmasını sağlar. Kurumsal Yönetim Derecelendirme ve Kredi Derecelendirme kuruluşlarının seçimi, sözleşmelerin hazırlanarak sürecin başlatılması komitenin gözetiminde yapılır.

İç Denetim

Denetimden sorumlu komite, iç denetimin görevini şeffaf olarak yapması için gerekli tedbirlerin alınmasını sağlar. İç denetimin çalışma sistematığının etkinliği ve iç denetçilerin çalışmalarını sınırlayan veya çalışmalarına engel teşkil eden hususlar hakkında Yönetim Kurulunu bilgilendirir ve önerilerde bulunur. Komite, iç denetim tarafından yapılan denetimler esnasında veya sonucunda tespit edilen



önemli sorunların ve bu sorunların çözüme kavuşturulması ile ilgili önerilerinin zamanında denetimden sorumlu komitenin bilgisine ulaşmasını ve tartışılmasını sağlar.

Yasanın Öngördüğü Düzenlemelere Uyum

Şirket faaliyetlerinin, mali tablo ve dipnotlarının mevzuat hükümlerine ve şirket içi düzenlemelere uygun olarak yürütülüp yürütülmediğini kontrol eder. Denetimden sorumlu komite, düzenleyici otoriteler tarafından gerçekleştirilen denetim ve soruşturma sonuçlarını gözden geçirir, Yönetim Kuruluna bilgi sunar ve önerilerde bulunur. Denetimden sorumlu komite, Yönetim Kurulu üyeleri, yöneticiler ve diğer çalışanlar arasında çıkabilecek çıkar çatışmalarını ve ticari sır niteliğindeki bilginin kötüye kullanılmasını önleyen şirket içi düzenlemelere ve politikalara uyumu gözetir.

15.10.1.2 Kurumsal Yönetim Komitesi

Başkan; Kerem Alkin, Üye; Mehmet Haluk Öztürk

Söz konusu kararla kabul edilen "Servet Gayrimenkul Yatırım Ortaklığı A.Ş. Denetim Komitesi Yönetmeliği"nde söz konusu komitenin oluşumu ve çalışma esasları aşağıdaki şekilde belirlenmiştir:

Kurumsal yönetimden sorumlu komite:

- Kurumsal Yönetim İlkelerini Şirket içerisinde geliştirip uygulanmasını sağlamak,
- Yönetim kuruluna kurumsal yönetim uygulamalarını iyileştirici tavsiyelerde bulunmak,
- Pay sahipleri ile ilişkiler biriminin çalışmalarını gözetmek,
- Kurumsal Yönetim İlkelerini de dikkate alarak Yönetim Kurulu Üyelerinin sayısı ve seçimine; Yönetim Kurulu'nun ve ona bağlı komitelerin işleyiş yapısına ve etkinliğine ilişkin önerilerde bulunmak, Şirketin faaliyet gösterdiği alanlarda şirketin çalışmalarını etkilemesi muhtemel risklerin öngörülmesi ve bu risklerin olası negatif etkilerini ortadan kaldıracı ve/veya düşürücü önlemler alınması konusunda Yönetim Kuruluna gündem oluşturmak,
- Şirketin uzun vadeli hedeflerini dikkate alarak Yönetim Kurulu üyelerinin ve üst düzey yöneticilerin ücretlendirme esaslarını ve ölçütlerini belirlemek, bu çerçevede Şirket'in tüm çalışanlarını kapsayacak şekilde bir insan kaynakları ve ücretlendirme politikası oluşturmak ve bu ilkelerin uygulamasını takip etmek,
- Ücretlendirme politikası çerçevesinde yönetim kurulu üyelerine ve üst düzey yöneticilere verilecek ücretlere ilişkin önerilerini yönetim kuruluna sunmak,
- Yıllık kurumsal yönetim değerlendirmesini yapıp Kurumsal Yönetim İlkelerine Uyum Beyanı ile Yönetim Kurulu'nun onayına sunmak

amacıyla, Yönetim Kurulu tarafından oluşturulur ve yetkilendirilir. Komite kendi yetki ve sorumluluğunda hareket eder, Yönetim Kuruluna tavsiyelerde bulunur ve gereken durumlarda rapor hazırlayarak Yönetim Kuruluna görüşünü sunar. Ancak nihai karar sorumluluğu her zaman Yönetim Kurulu'na aittir.

Komitenin görev alanları, çalışma esasları ve hangi üyelerden oluşacağı yönetim kurulu tarafından belirlenir ve kamuya açıklanır. Kurumsal Yönetimden sorumlu komite, en az 2 üyeden oluşur. Komite başkanı bağımsız yönetim kurulu üyeleri arasından seçilir. İcra Kurulu Başkanı ve Genel Müdür komitede yer almaz. Komitenin iki üyeden oluşması halinde her ikisi, ikiden fazla üyesinin bulunması halinde üyelerinin çoğunluğu doğrudan icra fonksiyonu üstlenmeyen yönetim kurulu üyelerinden oluşur.

Kurumsal Yönetim Komitesi; SPK ilkelerinin öngördüğü şekilde ve çalışmalarının gerektirdiği sıklıkta Komite Başkanının daveti üzerine toplanır. Komite toplantılarında en az yılda bir kez Şirketin risk yönetim sistemleri gözden geçirilir. Komite, çalışmaları hakkındaki gerekli bilgilendirmeyi ve toplantı sonuçlarını içeren raporları Yönetim Kuruluna sunar. Komite, komitede yer almamasına karşın çalışmaları çerçevesinde gerekli gördüğü yöneticiyi toplantılarına davet edebilir ve görüşlerini alabilir.

Komitenin görev ve sorumlulukları aşağıdaki gibidir:

Kurumsal Yönetim İlkelerine Uyum

Komite, Kurumsal Yönetim İlkelerinin önemini ve faydalarının şirket bünyesinde oluşturulmasını ve benimsenmesini sağlar. Şirkette verimli ve etkin bir "kurumsal yönetim kültürünün" yerleşip



yerleşmediğini değerlendirir.Şirket performansını arttırmayı amaçlayan yönetim uygulamalarına yönelik altyapının sağlıklı bir şekilde işlemesi, çalışanlar tarafından anlaşılması, benimsenmesi ve yönetim tarafından desteklenmesi konularında Yönetim Kuruluna önerilerde bulunur.Yönetim Kurulu tarafından talep edilen kurumsal yönetim kapsamında değerlendirilebilecek diğer faaliyetleri yerine getirir.Kurumsal yönetim ilkeleri kapsamında Şirketin ve hissedarların yararına olacak ve henüz uygulamaya konulmamış konuları tespit ederek, bahsi geçen konuların hayata geçirilmesi için önerileri yönetim kuruluna sunar. Kurumsal Yönetim İlkelerinin uygulanıp uygulanmadığını, uygulanmıyor ise gerekçesini ve bu prensiplere tam olarak uymama dolayısıyla meydana gelen çıkar çatışmalarını değerlendirir ve tespitlerde bulunur. Yönetim Kuruluna uygulamaları iyileştirici önerilerde bulunur.

Yönetimsel Kontrol

Komite, yönetimsel risk oluşturabilecek alanların tespit edilmesi ve eksikliklerin giderilmesi konusundaki planlar hakkında yönetimin ve ilgili tarafların görüşünü alır. Yönetim ile ilgili ortaklığa ulaşan önemli şikâyetleri inceler, sonuca bağlanmasını sağlar ve çalışanların bu konulardaki bildirimlerinin gizlilik çerçevesinde yönetime iletilmesini temin eder.

Kamuya Yapılacak Açıklamalar

Komite, kamuya açıklanacak faaliyet raporunu ve web sayfasını gözden geçirerek, burada yer alan bilgilerin doğru ve tutarlı olup olmadığını gözden geçirir. Kamuya yapılacak açıklamaların Sermaye Piyasası Mevzuatı çerçevesinde, Şirket'in bilgilendirme politikasına uygun olarak yapılmasını sağlayıcı öneriler geliştirir.

İç Düzenlemelere Uyum

Komite, iç düzenlemelerin yazılı olmasını ve tüm çalışanlara ulaşmış olmasını sağlar. İç düzenlemelerin ve kabul edilebilir davranış biçimlerinin (Etik Kurallar), Şirket Yönetimi tarafından uygun bir iletişim yöntemi ile çalışanlara aktarılıp aktarılmadığını değerlendirir. İç düzenlemelere uyumun takibi konusunda Şirket yönetimi tarafından yapılan çalışmaları değerlendirir. Yönetim kurulu üyeleri, yöneticiler ve diğer çalışanlar arasında çıkabilecek çıkar çatışmalarını ve ticari sır niteliğindeki bilginin kötüye kullanılmasını önleyen iç düzenlemelere uyumu gözetir.

Yönetim Kuruluna Seçilecek Adayların Belirlenmesi

Komite, Yönetim Kuruluna ve Üst Yönetime uygun adayların saptanması konusunda şeffaf bir sistemin oluşturulması ve bu hususta politika ve stratejiler geliştirilmesi konularında çalışmalar yapar.

Risk Yönetimi

Komite operasyonel ve finansal risklerin Şirket içindeki ilgili departmanlarca yönetimini takip etmesinin yanısıra oluşması muhtemel diğer risklere ilişkin çalışmalarda bulunarak ilgili Departman Yöneticilerini ve İç Kontrol faaliyetlerini yönlendirecek çalışmalar yapar. Şirketin karşı karşıya olduğu riskleri tanımlamak, ölçmek, analiz etmek, izlemek ve raporlamak, kontrol edilebilen ve kontrol edilemeyen riskleri azaltmak amacıyla gerekli durumlarda uyarılarda bulunur. Komite, risk yönetimi stratejileri esas alınarak, Yönetim Kurulu'nun görüşleri doğrultusunda risk yönetimi politikasını ve uygulama usullerini belirler, uygulanmasını ve bunlara uyulmasını sağlar.Risk yönetimi sürecinde temel bir araç olan risk ölçüm modellerinin tasarımı, seçilmesi, uygulamaya konulması ve ön onay verilmesi sürecine katılarak, modelleri düzenli olarak gözden geçirir, senaryo analizlerini gerçekleştirerek gerekli değişiklikleri yapar.Risk izleme fonksiyonunu etkin bir şekilde yerine getirmeyi sağlamak üzere gerekli görüldüğünde ilgili birimlerden bilgi, görüş ve rapor talep eder. Şirketin Kurul tarafından kabul edilen finansal raporlama standartlarına uygun olarak hazırlanan finansal tablolarında ve yıllık faaliyet raporlarında açıklanmış olan risklerin gözden geçirir.

Diğer Sorumluluklar



Komite, kurumsal yönetim konusunda literatürdeki gelişmeleri takip ederek, bunların şirket yönetimi üzerindeki etkisini araştırır. Komite, Yönetim Kurulu tarafından talep edilen kurumsal yönetim kapsamında değerlendirilebilecek diğer faaliyetleri yerine getirir. Komite, gerekli gördüğü takdirde özel incelemeler başlatabilir ve bu incelemelerde kendisine yardımcı olmak üzere konusunda uzman kişileri danışman olarak atayabilir. Komite, yönetim kurulu üyeleri ve yöneticilerin sayısı konusunda öneriler geliştirir.

15.10.1.3 Riskin Erken Saptanması Komitesi

Başkan; Kerem Alkin, Üye; Mehmet Haluk Öztürk

TTK ve sermaye piyasası mevzuatı uyarınca şirketin varlığını, gelişmesini ve devamını tehlikeye düşüren sebeplerin erken teşhisi, bunun için gerekli önlemler ile çarelerin uygulanması ve riskin yönetilmesi amacıyla "Riskin Erken Saptanması Komitesi" kurulmuştur.

15.10.2. Sinpaş Yapı

Yoktur.

15.11. Bölünmeye taraf şirketlerin işleme esas finansal tablo dönemi itibariyle personel sayısı, belli başlı faaliyet alanları ve coğrafi bölge itibariyle dağılımı ile bu bilgilerde görülen önemli değişiklikler hakkında açıklama

15.11.1. Servet GYO

Personel sayısı: 6

Belli başlı faaliyet alanları: Servet GYO SPK mevzuatına göre gayrimenkullere, gayrimenkullere dayalı sermaye piyasası araçlarına, gayrimenkul projelerine ve gayrimenkullere dayalı haklara yatırım yapmak üzere kurulmuş bir gayrimenkul yatırım ortaklığıdır.

Coğrafi bölge itibariyle dağılımı: Servet GYO portföyünde yer alan gayrimenkuller İstanbul'da yer almakta olup, bağlı ortaklığı vasıtasıyla dolaylı olarak Almanya Frankfurt'ta gayrimenkul yatırımları bulunmaktadır.

15.11.2. Sinpaş Yapı

Personel sayısı: 1.742

Belli başlı faaliyet alanları: Sinpaş Yapı gayrimenkul ve inşaat alanlarında faaliyet gösteren ve aynı zamanda gayrimenkul ve yapı malzemeleri alanında pek çok iştirak şirketi de bulunan bir anonim şirkettir.

Coğrafi bölge itibariyle dağılımı: Sinpaş Yapı'nın faaliyetleri İstanbul, Ankara ve Denizli'de yoğunlaşmış durumdadır.

16. ÜCRET VE BENZERİ MENFAATLER

16.1. Son yıllık hesap dönemi itibariyle bölünmeye taraf şirketlerin yönetim kurulu üyeleri ile yönetimde söz sahibi personelinin; bölünmeye taraf şirketler ve bağlı ortaklıklarına verdikleri her türlü hizmetler karşılığında aldıkları ücretler (şarta bağlı veya ertelenmiş ödemeler dahil) ve bu kişilere sağlanan benzeri menfaatler

16.1.1. Servet GYO

Üst düzey yöneticilere sağlanan fayda ve haklar

	1 Ocak - 30 Haziran 2016	1 Nisan - 30 Haziran 2016	1 Ocak - 30 Haziran 2015	1 Nisan - 30 Haziran 2015
Üst yönetime sağlanan faydalar	333.000	160.446	336.200	255.012
Toplam	333.000	160.446	336.200	255.012

16.1.2. Sinpaş Yapı

Üst düzey yöneticilere sağlanan fayda ve haklar



1 Ocak -
30 Haziran 2016

1 Ocak -
30 Haziran 2015

Maaşlar ve çalışanlara sağlanan diğer kısa vadeli haklar	3.135.038	3.838.695
Toplam	3.135.038	3.838.695

16.2. Son yıllık hesap dönemi itibariyle bölünmeye taraf şirketlerin yönetim kurulu üyeleri ile yönetimde söz sahibi personeline emeklilik aylığı, kıdem tazminatı veya benzeri menfaatleri ödeyebilmek için şirket veya bağlı ortaklıklarının ayırmış olduğu veya tahakkuk ettirdikleri toplam tutarlar

16.2.1. Servet GYO

Yönetim kurulu üyeleri ile yönetimde söz sahibi personele sağlanabilecek faydalar için ayrılmış olan karşılıklar toplamı 42.161,00 TL'dir.

16.2.2. Sinpaş Yapı

Yönetim kurulu üyeleri ile yönetimde söz sahibi personele sağlanabilecek faydalar için ayrılmış olan karşılıklar toplamı 333.445,00 TL'dir.

17. ANA ORTAKLAR

17.1. Bölünmeye taraf şirketlerin son genel kurul toplantısı ve son durum itibariyle sermayedeki veya toplam oy hakkı içindeki payları doğrudan veya dolaylı olarak % 5 ve fazlası olan gerçek ve tüzel kişiler ayrı olarak gösterilmek kaydıyla ortaklık yapısı

17.1.1. Servet GYO

Doğrudan Pay Sahipliğine İlişkin Bilgi				
Ortağın;	Sermaye Payı / Oy Hakkı			
	27/04/2016		02/11/16	
Ticaret Unvanı/ Adı Soyadı	(TL)	(%)	(TL)	(%)
Avni Çelik	24.921.772	47,93	28.051.259	53,94
Ayşe Sibel Çelik	7.800.000	15,00	7.800.000	15,00
Ahmet Çelik	4.481.712	8,62	4.481.712	8,62
Berrin Çelik Ercivelek	3.900.000	7,50	3.900.000	7,50
Ömer Faruk Çelik	529.350	1,02	529.350	1,02
Nuran Çelik	1.950.000	3,75	1.950.000	3,75
Şenay Çelik	1.950.000	3,75	1.950.000	3,75
Dolaşımdaki Hisseler	6.467.166	12,43	3.337.679	6,42
TOPLAM	52.000.000	100	52.000.000	100

17.1.2. Sinpaş Yapı

Doğrudan Pay Sahipliğine İlişkin Bilgi				
Ortağın;	Sermaye Payı / Oy Hakkı			
	30/06/2016		02/11/16	
Ticaret Unvanı/ Adı Soyadı	(TL)	(%)	(TL)	(%)
Avni Çelik	102.689.000	51,34%	102.689.000	51,34%

Ayşe Sibel Çelik	38.654.000	19,33%	38.654.000	19,33%
Berrin Çelik Ercivelek	18.657.000	9,33%	18.657.000	9,33%
Sinpaş Yapı (*)	14.750.000	7,38%	14.750.000	7,38%
Ahmet Çelik	11.103.000	5,55%	11.103.000	5,55%
Şenay Çelik	8.897.000	4,45%	8.897.000	4,45%
Arı Finansal Kiralama A.Ş.	5.250.000	2,63%	5.250.000	2,63%
TOPLAM				

Dolaylı Pay Sahipliğine İlişkin Bilgi				
Ortağın;	Sermaye Payı / Oy Hakkı			
	30/06/2016		02/11/16	
Ticaret Unvanı/ Adı Soyadı	(TL)	(%)	(TL)	(%)
Ahmet Çelik	4.812.150	2,41	4.812.150	2,41
Berrin Çelik Ercivelek	188.475	0,94	188.475	0,94
TOPLAM				

17.2. Bölünmeye taraf şirketlerin sermayelerindeki veya toplam oy hakları içindeki payları %5 ve fazlası olan gerçek kişi ortakların birbiriyle akrabalık ilişkileri

Şirketin %47,92 oranındaki hissesine sahip Avni Çelik' in eşi Ayşe Sibel Çelik şirkette %15 oranında hisseye sahiptir. Ayrıca kızları Berrin Ercivelek şirkette %7,50 hissenin sahibidir. Ahmet Çelik ana ortak Avni Çelik' in kuzeni olup şirkette sahip olduğu hisse oranı %8,62' dir.

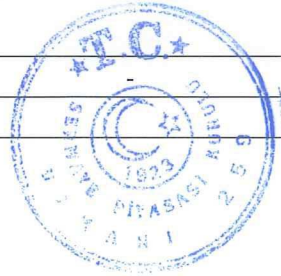
17.3. Bölünmeye taraf şirketlerin sermayelerini temsil eden paylar hakkında bilgi

17.3.1. Servet GYO

Grubu	Nama/	İmtiyazların türü	Bir Payın	Toplam	Sermayeye Oranı
	Hamiline	(Kimin sahip olduğu)	Nominal	(TL)	(%)
	Olduğu		Değeri (TL)		
A	Hamiline	Yönetim Kuruluna Aday Gösterme (Avni Çelik)	1	1.010.276	1,94%
B	Hamiline	-	1	50.989.724	98,06%
Toplam				52.000.000	100,00%

17.3.2. Sinpaş Yapı

Grubu	Nama/	İmtiyazların türü	Bir Payın	Toplam	Sermayeye Oranı
	Hamiline	(Kimin sahip olduğu)	Nominal	(TL)	(%)
	Olduğu		Değeri (TL)		
-	Hamiline	-	1	200.000.000	100,00%
Toplam				200.000.000	100,00%



18. İLİŞKİLİ TARAFLAR VE İLİŞKİLİ TARAFLARLA YAPILAN İŞLEMLER HAKKINDA BİLGİLER

18.1. İşleme esas finansal tablo dönemi ve son durum itibariyle bölünmeye taraf şirketlerin ilişkili taraflarla yapılan işlemleri hakkında UMS 24 çerçevesinde ayrıntılı açıklama

18.1.1. Servet GYO

İlişkili taraflardan kısa vadeli ticari alacaklar

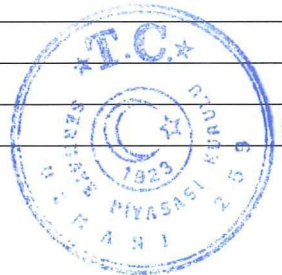
	30.Haz.16	31.Ara.15
Mülk Gayrimenkul Yatırım ve İşletme Tic. A.Ş. ("Mülk Gayrimenkul")	322.823	-
S.S. Giyim Sanatkarları K.S.S Yapı Kooperatifi	41.733	-
Sinpaş Gayrimenkul Yatırım Ortaklığı A.Ş. ("Sinpaş GYO")	16.152	18.365
Toplam	380.708	18.365

İlişkili taraflara kısa vadeli ticari borçlar

	30.Haz.16	31.Ara.15
Avni Çelik (*)	4.337.669	5.817.650
Ayşe Sibel Çelik (*)	1.120.835	1.126.258
Bilgiç Ertürk	210.000	-
Hüseyin Altaş	210.000	-
Berkem Ertem	180.000	-
Sinpaş Yapı	76.503	95.511
Ahmet Çelik	30.000	-
Sinpaş Holding A.Ş.	22.061	13.295
Ercivelek Avukatlık Bürosu	18.791	10.780
Toplam	6.205.859	7.063.494

İlişkili taraflara kısa vadeli diğer borçlar

	30.Haz.16	31.Ara.15
Bilgiç Ertürk	-	24.381
Toplam	-	24.381



İlişkili taraflara yapılan satışlar

	1 Ocak -	1 Nisan -	1 Ocak -	1 Nisan -
	30.Haz.16	30.Haz.16	30.Haz.15	30.Haz.15
Deks Yatırım	90.048	40.465	-	-
Oswe	29.665	6.197	30.088	22.999
Sinpaş Yapı	8.536	4.576	11.679	-
Üç Öğün Hazır Yemek ve Hizmetleri A.Ş. ("Üç Öğün")	-	-	52.237	7.526
Mülk Gayrimenkul	-	-	7.526	6.525
Toplam	128.249	51.238	101.530	37.050

İlişkili taraflardan alışlar

	1 Ocak -	1 Nisan -	1 Ocak -	1 Nisan -
	30.Haz.16	30.Haz.16	30.Haz.15	30.Haz.15
Mülk Gayrimenkul	497.455	255.695	9.741	6.361
Sinpaş Yapı	235.600	109.685	936.159	606.014
Sinpaş Holding A.Ş.	60.199	29.094	94.530	40.172
Ercivelek Avukatlık Bürosu	36.150	22.972	-	-
Sinpaş GYO	2.213	2.213	-	-
Üç Öğün	-	-	3.033	1.572
Toplam	831.617	419.659	1.043.463	654.119

18.1.2. Sinpaş Yapı

İlişkili taraflardan kısa vadeli ticari alacaklar

	30.Haz.16	31.Ara.15
Arı Finansal Kiralama A.Ş. ("Arı Finansal")	96.687.045	84.307.799
Avni Çelik	3.050.013	2.504.426
Mülk Gayrimenkul Yatırım ve İşletme Ticaret A.Ş. ("Mülk Gayrimenkul")	2.888.376	74.474
Sinpaş Gayrimenkul Yatırım Ortaklığı A.Ş. ("Sinpaş GYO")	1.574.811	-
Halit Serhan Ercivelek Avukatlık Bürosu	618.919	-
Yapımek Yapı Mekanik ve Otomasyon Endüstri Ticaret A.Ş. ("Yapımek")	381.024	379.750
Optimum Müşavirlik Limited Şirketi ("Optimum")	130.146	28.479
Sinpaş Holding A.Ş. ("Sinpaş Holding")	89.502	-
Simya Rezidans ve Yönetim Sistemler A.Ş. ("Simya")	67.756	-
Ottoman Gayrimenkul Yatırım ve İşletme Ticaret A.Ş. ("Ottoman")	58.952	41.300

En Ucuz Pazarlama Turizm Reklam ve Telekom A.Ş. ("En Ucuz")	34.140	129.571
Anadolu Sinerji İnşaat Taahhüt ve Ticaret A.Ş. ("Anadolu Sinerji")	4.846	128.607
Batı Ege	-	12.941.697
Kat Turizm	-	2.834.910
Diğer	32.119	12
	105.617.649	103.371.025

İlişkili taraflardan kısa vadeli diğer alacaklar

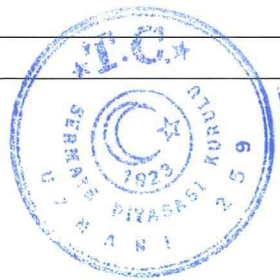
	30.Haz.16	31.Ara.15
Ahmet Çelik	4.491.266	780.982
Promotors	201.909	375.000
Avni Çelik	51.354	51.154
Selman Çelik	3.358	787.864
Diğer	1.101	1.101
	4.748.988	1.996.101

İlişkili taraflara kısa vadeli ticari borçlar

	30.Haz.16	31.Ara.15
Anadolu Sinerji	15.355.418	13.003.277
Yapımek	370.545	-
Mülk Gayrimenkul	141.530	3.638.748
Sinpaş Holding	64.325	72.957
MKS Marmara Entegre Kimya Sanayi A.Ş. ("MKS")	24.001	26.411
Ottoman	-	23.321
Sinpaş GYO	-	12.328
Diğer	7.865	50.827
	15.963.684	16.827.869

İlişkili taraflara kısa vadeli diğer borçlar

	30.Haz.16	31.Ara.15
Halit Serhan Ercivelek	829.238	829.238
Ottoman	389.419	-
Anadolu Sinerji	309.182	-
Avni Çelik	74.727	-
MKS	67.111	67.111
Mehmet Çelik	-	238.311
	1.669.677	1.134.660



İlişkili taraflardan uzun vadeli ticari alacaklar

	30.Haz.16	31.Ara.15
Arı Finansal	123.773.681	123.937.902
	123.773.681	123937902

İlişkili taraflardan uzun vadeli diğer alacaklar

	30.Haz.16	31.Ara.15
Batı Ege (*)	83.266.241	65.430.266
	83.266.241	65.430.266

İlişkili taraflara verilen avanslar

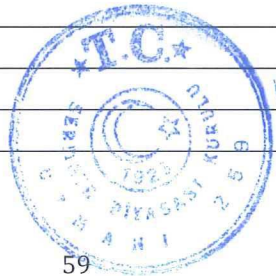
	30.Haz.16	31.Ara.15
Optimum	3.691.396	2.676.640
Kat Turizm	2.821.260	-
Arı Finansal	2.010.546	-
Sinpaş Holding	343.683	331.100
Servet Gayrimenkul Yatırım Ortaklığı A.Ş. ("Servet GYO")	76.503	95.511
Sinpaş GYO	-	450.946
Diğer	106.673	280.308
	9.050.061	3.834.505

İlişkili taraflara verilen uzun vadeli avanslar

	30.Haz.16	31.Ara.15
Halit Serhan Ercivelek	22.386.518	22.386.518
	22.386.518	22.386.518

İlişkili taraflara yapılan mal ve hizmet satışları

	1 Ocak - 30.Haz.16	1 Ocak - 30.Haz.15
Arı Finansal	44.408.013	46.640.624
Mülk Gayrimenkul	8.241.099	800.301
Batı Ege	3.861.373	10.594.576
Sinpaş GYO	1.478.584	2.319.604
En Ucuz	276.645	239.080
Yapımek	210.572	-
Servet GYO	205.176	570.050
Ottoman	202.796	-
Sinpaş Holding	201.122	184.424
Anadolu Sinerji	53.669	1.801.605
Simya	12.877	23.175
Color Dış Ticaret A.Ş. ("Color")	2.461	-



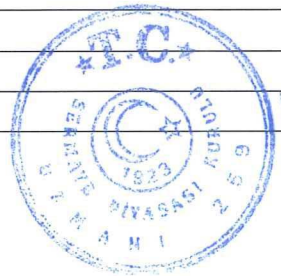
Deks Lojistik ve Yatırım A.Ş. ("Deks")	1.221	-
Optimum	-	129.132
Halit Serhan Ercivelek Avukatlık Bürosu	-	33.081
Diğer	304.832	5.542
	59.460.440	63.341.194

İlişkili taraflardan yapılan mal ve hizmet alımları

	1 Ocak - 30.Haz.16	1 Ocak - 30.Haz.15
Anadolu Enerji	26.583.793	21.156.810
Arı Finansal	1.081.529	2.150.223
Mülk Gayrimenkul	919.097	1.403.448
Optimum	717.965	772.105
Sinpaş Holding	670.817	106.155
Sinpaş GYO	533.678	38.128
Ercivelek Avukatlık Bürosu	332.904	-
Avni Çelik	223.726	-
Servet GYO	8.536	11.679
Seramik	19.798	-
Simya	6.917	-
Batı Ege	2.400	2.100
Ahmet Çelik	-	36.000
Saf GYO	-	7.500
Diğer	4.172	59.813
	31.105.332	25.743.961

Faiz Gelirleri	30.Haz.16	31.Ara.15
Batı Ege	291.632	627.141
	291.632	627.141

Kur farkı gelirleri	30.Haz.16	31.Ara.15
Batı Ege	96.464	6.160.883
	96.464	6.160.883



Diğer gelirler	30.Haz.16	31.Ara.15
Sinpaş GYO	1.789.035	384.637
Arı finansal	89.758	84.545
Servet GYO	30.424	366.109
Ottoman	24.013	204
Mülk Gayrimenkul	20.962	38.714
Ayşe Sibel Çelik	-	2.566.250
Batı Ege	-	2.963.076
Sinpaş Holding	-	26.578
Optimum	-	61.312
Diğer	3.000	1.864
	1.957.192	6.493.289

Diğer giderler	30.Haz.16	31.Ara.15
Mülk Gayrimenkul	267.721	14.300
Arı Finansal	126.432	93.567
Ercivelek Avukatlık Bürosu	70.670	64.500
Sinpaş Holding	51.815	612.252
Ottoman	39.364	-
Simya	11.813	-
Optimum	9.930	59.880
Sinpaş GYO	-	2.103.433
Akasya Çocuk Dünyası	-	150.290
Batı Ege	-	13.329
Anadolu Sinerji	-	78.790
	577.745	3.190.341

Temettü gelirleri	30.Haz.16	31.Ara.15
SAF GYO (Not 21)	872.039	-
Sinpaş GYO (Not 4)	-	16.147.579
	872.039	16.147.579

